

École nationale
supérieure
des beaux-arts
de Lyon

Art

Design d'espace

Design graphique

Design textile

2026

2027

10 000 m²

300 étudiant·es

6 diplômes

DNA 1^{er} cycle : Art, Design d'espace,
Design graphique, Design textile

DNSEP 2^e cycle : Art, Design Praxis,
design graphique

1 classe préparatoire

1 post-diplôme

2 unités de recherche

une équipe de 100 membres

pédagogique, administrative et technique

5 pôles de production

2 galeries d'exposition

50 partenariats

avec les écoles étrangères

1 bibliothèque

26 000 documents

Cette année :

4 prix décernés aux diplômé·es

Au moins 15 conférences

Au moins 10 expositions et projets
hors les murs

Au moins 5 expositions *in situ*
au réfectoire des nonnes

20 workshops

70 intervenant·es extérieur·es

L'Ensba Lyon est un établissement d'enseignement supérieur artistique public agréé par le ministère de la Culture qui accueille environ 300 étudiant-es. Elle propose une option art et une option design déclinée en plusieurs mentions : design d'espace, design graphique et design textile.



Vue de l'Ensba depuis les quais
de Saône © Ensba Lyon

D'abord envisagée comme une académie en 1676, l'école gratuite de dessin de Lyon est fondée en 1756 et deviendra en 1769, l'École Royale Académique de Dessin et de Géométrie faisant partie des premières écoles d'art françaises en province. D'abord Royale, puis Impériale, l'Ensba Lyon ne cessera pas, au cours de son histoire riche, de former de nombreux talents, et participe aujourd'hui activement à la formation d'artistes et de designers, d'auteur-es inscrit-es sur la scène artistique française et internationale.

Installée depuis 2007 sur le site historique des Subsistances, en bord de Saône, à 15 minutes à pied de la place des Terreaux, l'Ensba jouit d'un cadre exceptionnel. Ancien couvent au XVII^e siècle, puis bâtiment militaire jusqu'en 1995, le site est partagé avec les Subs, structure dédiée aux nouvelles formes de spectacle vivant.

Conçue comme un laboratoire de recherche et d'expérimentation, tous les enseignements sont dispensés par une équipe de professionnels du champ des arts (artistes, designers, graphistes, théoricien·nes, éditeur·rices...). En prise sur les formes et les enjeux actuels de la création, l'Ensba Lyon vise à faire émerger des talents singuliers et à produire les conditions d'une professionnalisation de haut niveau dans les champs de l'art, du design et de la création.

En complément des cursus d'enseignement supérieur en art et design, l'Ensba dispose d'une classe préparatoire, qui propose une formation de base générale pour l'admission aux établissements d'enseignement artistique supérieur.

L'Ensba délivre des diplômes nationaux, ayant valeur grades de Licence et de Master. Par ailleurs, elle développe un troisième cycle avec le Diplôme Supérieur de Recherche en Art (DSRA) et accueille chaque année des post-diplômes dans le domaine de l'art contemporain.

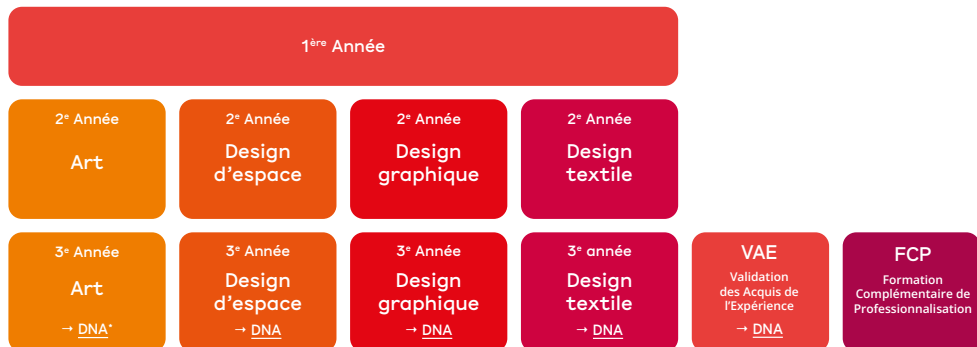


FONDATION
CULTURE &
DIVERSITÉ

L'Ensba Lyon est partenaire du programme « Égalité des Chances » mis en place par la Fondation Culture & Diversité qui permet d'accompagner des lycéen·nes issu·es des milieux modestes dans la préparation des concours d'entrée des écoles d'art et de design.

Schéma des cursus

1^e Cycle : Phase Programme



2^e Cycle : Phase Projet



3^e Cycle : Recherche



* DNA : Diplôme National d'Art

* DNSEP : Diplôme National Supérieur d'Expression Plastique

* DSRA : Diplôme Supérieur de Recherche en Art

L'Ensba Lyon propose plusieurs formations : une option en art et une option en design avec 3 mentions. Le choix de l'option et de sa mention s'effectue après une première année généraliste.

En art

- **Le premier cycle** ou phase programme correspond aux 3 premières années du cursus sanctionnées par le Diplôme National d'Art (DNA), ayant valeur grade de Licence.
- **Le deuxième cycle** ou phase projet correspond aux 2 années suivantes sanctionnées par le Diplôme National Supérieur d'Expression Plastique (DNSEP), ayant valeur grade de Master.

Le deuxième cycle des options art et design est accessible à toutes les étudiant·es de l'Ensba Lyon qui ont obtenu le DNA et passé la commission d'admission en deuxième cycle phase projet pour l'une ou l'autre des options, ainsi qu'aux étudiant·es ayant demandé une intégration à l'Ensba via les commissions par équivalence et cours de cursus.

En design

- **Le premier cycle** ou phase programme correspond aux 3 premières années du cursus sanctionnées par le Diplôme National d'Art (DNA), ayant valeur grade de Licence, mention design d'espace, design graphique ou design textile. Le premier cycle en design se déploie en trois mentions : **design d'espace**, **design graphique** et **design textile**.
- **Le deuxième cycle** ou phase projet correspond aux 2 années suivantes sanctionnées par le DNSEP design (Diplôme National Supérieur d'Expression Plastique), ayant valeur grade de Master. Il existe deux mentions pour ce deuxième cycle en design : **design praxis** et **design graphique**.

Les enseignements sont structurés en semestres, en conformité avec le système ECTS (European Credits Transfert System), mais l'étudiant·e est inscrit·e pour l'intégralité de l'année universitaire dont la durée est de 34 semaines, d'octobre à juin.

Formation Complémentaire de Professionnalisation

Cette formation à visée professionnelle est spécifique à l'Ensba Lyon et ne donne pas accès aux bourses du Crous. Elle est réservée exclusivement aux étudiant·es issu·es de l'Ensba Lyon.

En art comme en design la possibilité est offerte après le DNA ou après le DNSEP de poursuivre par une année de Formation Complémentaire de Professionnalisation constituée de stages longs durant lesquels l'étudiant·e est accompagné·e par l'établissement.



Exposition - *Des portes là où il n'y en a pas* - UR ACTH
Réfectoire des Nonnes, 2024
© Ensba Lyon

Programmes après le DNSEP

En complément des cursus diplômants des 1^{er} et 2^e cycles, l'Ensba Lyon dispense plusieurs programmes aux jeunes étudiant·es diplômé·es.

3^e cycle Recherche :

Il correspond à une phase recherche de 3 ans minimum ouvert à de jeunes artistes chercheur·euses titulaires d'un DNSEP ou d'un Master équivalent.

Il est sanctionné par le Diplôme Supérieur de Recherche en Art (DSRA) de niveau Bac+8.

Le 3^e cycle est adossé aux 2 unités de recherche en activité à l'Ensba Lyon :

- **Art Contemporain et Temps de l'Histoire (ACTH) ;**
- **Unité de recherche Numérique Art et Design.**

Un Post-diplôme art :

Il consiste en une formation de haut niveau comportant une résidence et une bourse d'études pour cinq artistes, chercheur·euses, titulaires au minimum d'un DNSEP ou d'un diplôme de 2^e cycle universitaire équivalent.

Les enseignements de l'Ensba Lyon sont conduits par une équipe d'une soixantaine d'enseignant·es essentiellement artistes, auteur·es, designers, théoricien·nes, chercheur·euses et professionnel·les en activité, de notoriété nationale et internationale.

Un programme annuel d'invité·es sous forme de conférences, de workshops, de rencontres diverses avec les étudiant·es vient nourrir l'ensemble des enseignements.

L'équipe est mobilisée autour d'un projet pédagogique où les enseignements sont à la fois individuels et collégiaux. Ils sont orientés selon 3 objectifs :

- une formation d'artiste, de designer et d'auteur·e de haut niveau, basée sur le projet personnel de l'étudiant·e ;
- une conduite du projet personnel pleinement orientée dans une dynamique de recherche ;
- l'acquisition des connaissances et compétences théoriques et pratiques qu'exigent la conduite du projet personnel et un travail de recherche.

Évaluation

La structure d'évaluation de l'Ensba Lyon est conçue de façon à répondre aux exigences du processus de Bologne et permet ainsi de mettre clairement en évidence la dimension d'enseignement supérieur de l'établissement, ses exigences et ses qualités de formation de haut niveau.

Attribution des crédits ECTS

L'évaluation du travail de l'étudiant·e est à la rencontre de deux modes de fonctionnement complémentaires :

- d'une part un contrôle continu spécifique à chaque enseignant·e durant les cours, les tests et les rendus ;
- d'autre part une évaluation collective des travaux et des avancées de l'étudiant·e, effectuée par le collège des enseignant·es lors des bilans semestriels. Ces évaluations s'organisent selon les critères des Unités d'enseignement. À chaque Unité d'enseignement correspond un certain nombre de crédits ECTS.

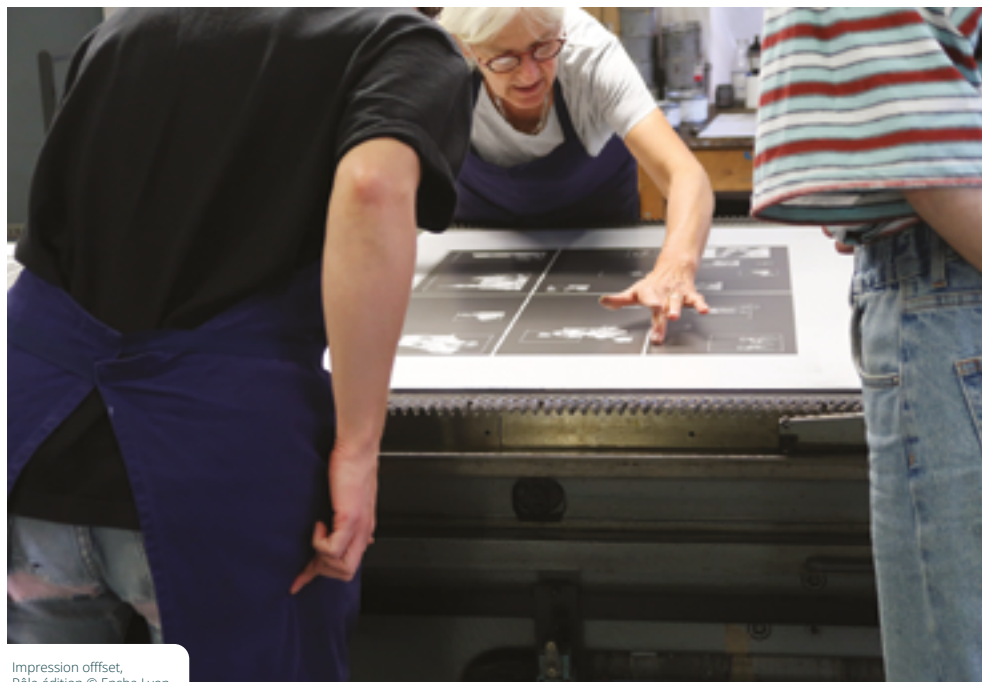
Année 1

La première année propose des études pratiques et théoriques dans une orientation artistique généraliste, centrée sur les options de l'école : art, design d'espace, design graphique et design textile.

Ces études visent à donner aux étudiant-es l'ouverture la plus vaste possible sur les différents domaines de la création et les bases d'une formation culturelle solide et autonome, accompagnée d'une familiarisation aux outils. Il s'agit de cultiver le travail créatif et la formation de l'individu, sans préjuger du choix d'orientation de l'étudiant-e en année 2.

Cette première année a pour objectifs :

- le développement de la capacité de travail et de recherche personnelle ;
- la formulation de la capacité d'analyse ;
- l'imagination d'une relation au monde ;
- l'acquisition des bases techniques et des outils conceptuels indispensables à la poursuite des études.



Impression offset,
Pôle édition © Ensba Lyon

Art

L'option art de l'Ensba Lyon propose un programme qui permet aux étudiant·es d'acquérir un niveau artistique, des moyens intellectuels, et des compétences techniques et technologiques, visant à la construction d'un parcours autonome et singulier dans les champs de l'art contemporain, de la recherche et de la création.

L'option art propose une formation à la fois généraliste, professionnelle et personnalisée.

C'est l'alliance complémentaire de ces trois orientations qui fait la spécificité d'un enseignement où sont récurrentes et structurelles des questions telles que :

- la relation de l'art à la pratique et aux technologies ;
- la dimension théorique de l'art et ses relations aux savoirs ;
- la conduite de projet et la logique d'un travail de recherche ;
- l'expérimentation plastique, formelle et technique des procédés et des moyens ;
- l'ontologie de l'œuvre d'art, sa dimension critique, ses conditions de possibilité et de déploiement ;
- la fonction, l'enjeu de l'art et le statut de l'artiste.

En fin de 3^e année, une commission d'admission évalue l'opportunité pour l'étudiant·e de poursuivre ses études en 2^e cycle, sous réserve de l'obtention du DNA.

La méthode d'enseignement consiste à préparer l'étudiant·e à se doter d'une méthodologie de travail spécifique qui lui permettra de s'engager dans un parcours singularisé.

La pédagogie est plurielle, mêlant workshops collégiaux, studios plastiques, pratique en ateliers, cours théoriques, concourant graduellement au développement d'une démarche personnelle.

Des enseignements théoriques sont dispensés sous forme de cours magistraux, de séminaires, de conférences, de colloques, de visites d'expositions et de voyages d'étude, auxquels s'ajoute un suivi individualisé de méthodologie d'écriture et d'inscription culturelle du travail plastique.

Des stages techniques et des rencontres sont conduits avec des artistes et professionnel·les de l'art invité·es, permettant d'enrichir la dimension professionnelle du parcours de l'étudiant·e.

DNA Art, Sozdar Sido,
2025 © Ensba Lyon



DNA Art, Perrine Dusséaux, 2025
© Ensba Lyon

Design (1^{er} cycle)

L'Ensba Lyon propose une formation en design avec 3 mentions : design d'espace, design graphique ou design textile, visant à la construction d'un parcours autonome et singulier dans les champs du design contemporain, de la recherche et de la création actuelle.

Design d'espace

L'option design d'espace développe une vision du design orientée sur les notions de contexte et de situations. Sont ainsi mis en jeu des savoirs pluridisciplinaires aptes à agir sur la complexité des enjeux contemporains où la vision du design d'auteur-e s'affirme comme porteuse de perspectives et d'un récit d'habitabilité du monde. Par sa nature événementielle, le design d'espace est en capacité d'intervenir sur des échelles et des temporalités variées, et les pratiques émergentes déplacent les cadres de référence des projets, intégrant notamment la participation, la médiation ou la dimension immersive.

De nombreux projets collectifs ou individuels sont ainsi menés, parfois en situations réelles, engageant des collaborations en dialogue avec des acteur-rices de terrain, destinataires des projets.

Ces réalisations à échelle 1 : 1 constituent une dimension forte d'une pédagogie où la contextualisation et l'expérience vécue sont valorisées et articulées à la méthodologie du projet en design, nourrie de recherches et d'expérimentations, d'approfondissements techniques, constructifs et théoriques.

Dans une autonomie progressive visant à fonder un positionnement professionnel singulier, les étudiant-es construisent leur champ de pratique et leur culture personnelle de projet. Ils/elles sont amené-es à tisser leurs propres réseaux professionnels, notamment lors de stages, ou, en fin de cycles, en trouvant des partenaires pour développer leurs travaux qui relèvent de l'action urbaine, de l'architecture éphémère, du design social ou de la scénographie d'exposition.

Design graphique

Le premier cycle en design graphique a pour objectif d'accompagner l'étudiant·e à se saisir du champ des possibles de la pratique du design graphique pour y développer son propre positionnement conceptuel et formel d'auteur·e. Pour cela, une constellation d'enseignements pensés en relation permet de travailler un réseau complémentaire et ouvert de savoirs et de cultures (écriture, édition, image, langue, numérique, théorie, typographie...) dont l'étudiant·e est encouragé·e à s'emparer en y incorporant son expérience, son univers et sa sensibilité.

Expérimenter et imaginer, apprendre et partager, faire et raconter : l'enseignement pluriel, ponctuellement dispensé en anglais, est articulé sur l'intention de « publier », rendre public dans une volonté large d'émission et de réception.



Design textile

L'option design textile vise à former des designers capables de regarder à la fois le monde des objets et celui des productions artistiques et d'en réaliser une synthèse dans le cadre d'une production située. La formation est fortement orientée vers la conception du motif. Elle conduit l'étudiant·e à s'interroger sur le message qu'il veut transmettre, à situer sa production dans les domaines de la mode et du décoratif et à investir des territoires inédits.

La formation vise à développer une créativité textile en favorisant l'innovation dans tous les domaines du textile et en prenant en compte une dimension sociale et culturelle élargie.

Il s'agit aussi de maîtriser la technologie en mettant les savoirs théoriques et techniques au service des processus de création et de fabrication des textiles. Et de se familiariser avec la logique économique de l'entreprise, les contraintes industrielles et les spécificités de la filière, les domaines d'application des textiles, les secteurs de fabrication et de distribution. Le·la designer textile est apte à définir ses projets et à développer une argumentation sur ses propositions. Conciliant séduction et intention, l'étudiant·e conçoit des imprimés qui questionnent nos comportements, nos décors et nos usages. La pédagogie a deux objectifs : l'encouragement d'une démarche d'auteur·e, singulière et autonome, et l'acquisition de compétences techniques indispensables aux métiers existants.

→ L'étudiant·e désireux·se de poursuivre son cursus d'études a la possibilité d'intégrer la mention design praxis ou design graphique en 2^e cycle, sous réserve d'admission par la commission d'entrée en année 4.

Design (2^e cycle)

Design graphique

Le deuxième cycle en design graphique se tient à l'intersection de deux trajectoires historiques de l'Ensba Lyon : le Master Design Graphique et le Master Design Exposition. Ce nouveau DNSEP/master s'ancre dans des pratiques au présent, où l'édition indépendante repousse ses limites au-delà du livre (voir éditions Printed Matter, Now-Time, Inventory Press, etc.) et où l'art contemporain envisage le document et l'imprimé comme des matériaux aussi bien plastiques que conceptuels, mais également comme sources pour une variante robuste de l'exposition (voir les travaux de Batia Suter, Justine Kurland, Arthur Jafa, etc.).

Il se positionne aussi dans un futur proche où le travail du design graphique s'envisagerait d'abord comme une pratique experte de la production de sens acquise par la pratique de l'editing, c'est-à-dire l'agencement réflexif et diffusable de "contenus" : non seulement ce qui est en capacité de produire du sens en soi à l'intérieur d'un texte et d'une image (mais aussi d'un objet, d'un geste, d'une matière), mais également (principalement ?) ce qui produit du sens tant qu'il est édité.

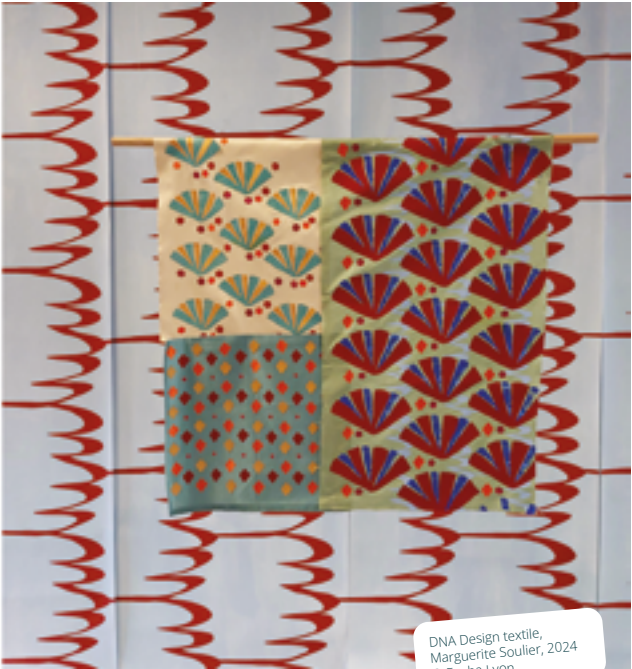
Il s'agira donc de former des étudiant-es capables de comprendre et d'agir sur ces passages du livre à l'objet, du livre à l'espace, du livre au temps et retour, dans un contexte de "publicisation" et de diffusion de nouvelles formes de production de connaissances savantes et sensibles (open science, recherche située, création-recherche, etc.).

Praxis - Laboratoire de recherche en design

Ouvert à une grande diversité de profils, il est un carrefour où explorer la complexité des contextes contemporains et interroger les frontières sans cesse mouvantes de la discipline. La formation engage une expérimentation permanente interdisciplinaire mettant en relation les quatre sections de l'Ensba Lyon (Design d'espace, Design graphique, Design textile, Art) ainsi que ses pôles techniques (Volume, Édition, Images-mouvement, Photographie, Labo NRV – laboratoire numérique).

La non-séparation de la théorie et de la pratique, singularité de la pédagogie en école supérieure d'art et design, fait ici du design une praxis : ce qui est produit est indissociable du geste politique qui le produit. Il s'agit de voir le monde comme projet, d'en investir les interstices et les situations particulières, de questionner, avec les outils du design (de l'enquête de terrain au prototype fonctionnel), les rapports de force qui s'y jouent et, simultanément, le fait de faire.

Les étudiant-es recruté-es (issu-es de formations en design au sens large : objet, espace, textile, métiers d'art, etc.), déjà doté-es d'outils et d'intentions de travail, conscient-es des évolutions technologiques et de leurs enjeux écologiques, sont amené-es à consolider leur démarche et leur regard critique autour d'un projet de recherche clairement défini, qui se décline dans l'écriture d'un mémoire, la réalisation d'un stage long (ou d'une mobilité internationale) et l'élaboration d'un projet plastique.



DNA Design textile,
Marguerite Soulier, 2024
© Ensba Lyon



DNSEP Design d'espace,
Valentine Jouault, 2025
© Ensba Lyon

Les dispositifs d'enseignement sont variés. Ils accompagnent les projets des étudiant·es. Les équipements techniques sont largement à la hauteur de ceux des artistes et professionnel·les de l'image et sont renouvelés en partie chaque année dans une perspective d'acquisition de compétences actualisées. Toutefois, la maîtrise des outils ne saurait être une finalité ; ceux-ci sont au service du projet et de la recherche de l'étudiant·e où la relation forme/contenu est sans cesse interrogée.

Ateliers

L'atelier est l'espace historique du travail en école d'art. En fonction de la nature et du rythme des réalisations, la configuration spatiale de l'atelier doté de cimaises mobiles est en perpétuelle évolution.

Par ailleurs, une grande part du travail d'atelier se déroule au sein des espaces de production des pôles techniques tels que le plateau de prise de vue, les régies de post-production, le pôle volume, édition/impression ainsi que les espaces de rencontre et de localisation des pratiques électroniques nomades (salles informatiques mais aussi couloirs, Espace rencontre, etc.).

Studios

Un studio en option art à l'Ensba Lyon est un module souple d'enseignement destiné à l'acquisition et l'optimisation d'une culture technique, théorique et pratique des outils plastiques et des matériaux par l'étudiant·e.

Un studio est conduit par un·e enseignant·e plasticien·ne d'option.

L'étudiant·e choisit, en début de semestre, parmi l'ensemble des propositions correspondant à l'orientation de son travail, le ou les studios indispensables à la conduite de son projet et nécessaires à l'obtention des crédits semestriels correspondants.

Workshops

Les workshops font partie intégrante des enseignements.

Ils s'articulent ainsi autour d'une ou plusieurs interventions extérieures : des artistes, théoricien·nes, critiques ou designers et architectes sont régulièrement invité·es en ce sens.

Les workshops peuvent aussi être construits sur la base d'un partenariat entre un enseignement donné dans l'école et une (ou plusieurs) structure extérieure (université ou autres écoles, institutions publiques ou privées...). Ils peuvent aussi être organisés à l'interne.

Espaces d'exposition

- **Le Réfectoire des nonnes**

Le Réfectoire est la galerie d'exposition de l'Ensba Lyon.

- **La Galerie d'essai**

La galerie d'essai est en priorité destinée à des accrochages et présentations internes de travaux d'étudiant·es.

- **Le Mur de l'espace rencontre**

Le Mur est destiné à accueillir, à raison de trois fois par an environ, un projet d'étudiant·e du 2^e cycle art.

Pôles techniques

Les pôles sont des lieux de formation, d'expérimentation et de réalisation techniques et technologiques.

Les équipements (ateliers et matériels) sont mis à la disposition des options sur la base de projets pédagogiques et leur utilisation est coordonnée par les enseignant·es, les assistant·es d'enseignement et technicien·nes.

Les pôles sont aussi des lieux de production et peuvent accueillir les artistes invité·es à réaliser une œuvre au sein de l'école.

L'Ensba Lyon est dotée de 5 pôles de production :

- **Édition** (impression, sérigraphie, offset, lithographie, reliure...);

- **Photographie** (argentique et numérique, traitement d'image, prise de vue, tirage grand format et pré-presse...);

- **Images-mouvement** (vidéo, cinéma, son, technologies analogiques...);

- **Volume** (sculpture, installation, travail des matériaux bois, métal, résine, terre...);

- **Labo NRV**, un laboratoire artistique consacré aux cultures numériques où se rencontrent la création, la recherche, la formation et la production. Il est équipé de ressources qui permettent de faire de la réalité virtuelle (VR), de la modélisation, de l'impression 3D et de l'expérimentation en IA.

Cours magistraux

Histoire de l'art contemporain, esthétique et philosophie de l'art, histoire des arts et des idées, histoire du design : les cours magistraux en amphithéâtre sont essentiels à la réflexion théorique, historique et conceptuelle du travail de l'étudiant-e.

Bibliothèque

La bibliothèque de l'Ensba Lyon mène un travail spécifique résolument tourné vers la création artistique contemporaine dans ses formes les plus diverses. Elle a pour ambition d'accompagner les étudiant-es dans leurs expérimentations du sensible ainsi que dans leurs questionnements intellectuels.

Cycle de conférences

Un cycle de conférences est généralement programmé en amphithéâtre, le mercredi à 17h.

Sa programmation est pluridisciplinaire, en relation directe avec les enseignements, parfois prolongeant le temps d'un studio ou d'un workshop. Il s'agit d'une structure de « travail de la parole » : artistes, philosophes, designers, écrivain-es, cinéastes viennent partager leurs pratiques de créateur-rices.

Les conférences sont ouvertes à aux étudiant-es et personnels de l'école et à un public extérieur, sur réservation. Elles sont toutes enregistrées et consultables à la bibliothèque.



Bibliothèque © Service communication
Ensba Lyon

Stages

L'Ensba Lyon favorise et développe les stages des étudiant-es en France et à l'étranger de manière à les impliquer dans le monde professionnel.

Les stages en entreprises permettent aux étudiant-es de confronter leurs acquisitions à la réalité du monde artistique. L'Ensba propose un suivi personnalisé en fonction de l'option avec un bilan en fin de stage.

À partir de la 2^e année, les étudiant-es doivent effectuer des stages en institution ou en entreprise, en fonction de leurs projets.

Le stage obligatoire est inscrit dans le cursus universitaire et fait l'objet de crédits ECTS. Lorsque la durée du stage est supérieure à deux mois consécutifs, celui-ci fait l'objet d'une gratification.

Échanges internationaux

L'Ensba Lyon encourage, dans le cadre du cursus, les voyages d'études, séjours et stages à l'étranger.

Pour ce faire, elle s'inscrit dans différents programmes de la Communauté Européenne (Erasmus+), de la Région Auvergne-Rhône-Alpes et des différents organismes tels que l'Office franco-allemand pour la jeunesse (OFAJ).

Une cinquantaine d'établissements d'enseignement supérieur de l'art ou du design sont partenaires de l'Ensba Lyon à l'étranger.

Les étudiant-es de 4^e année peuvent bénéficier de bourses pour un séjour dans les écoles et universités partenaires, ou pour un stage long à l'international (bourses BRMIE de la Région, bourses Erasmus+, bourses OFAJ et bourses AMI pour les étudiant-es boursier-es sur critères sociaux ou bénéficiaires d'une allocation annuelle (dispositif des aides spécifiques).

Des bourses peuvent également être attribuées à des étudiant-es de 1^{er} cycle, dans le cas où ils-elles effectuent des stages dans une entreprise à l'étranger.

Des bourses additionnelles (inclusion et diversité) peuvent également être accordées pour les mobilités internationales étudiantes.

Tou-tes les étudiant-es qui partent en échange académique à l'étranger sont tenu-es de faire valider l'intégralité de leur semestre par l'école d'accueil.

Débouchés professionnels

L'École nationale supérieure des beaux-arts de Lyon prépare aux activités de la création artistique. À côté des artistes et des créateur·rices indépendant·es, un grand nombre de métiers artistiques et culturels a vu le jour dans les secteurs des arts visuels, de la communication, du design, mais aussi de l'enseignement et de la médiation. La pluriactivité est l'un des traits dominants de l'insertion de nos étudiant·es.

Dans les secteurs de la création, le DNA puis le DNSEP conduisent à des postes caractérisés par l'autonomie et la créativité, que l'activité s'inscrive dans le cadre de la réponse à des commandes ou qu'elle soit d'initiative personnelle : artiste plasticien·ne, auteur·rice, photographe, vidéaste, designer textile, concepteur·rice-créateur·rice en design, designer graphique, maquettiste, designer d'espace, scénographe, critique d'art, commissaire d'exposition, enseignant·e et ou assistant·e d'enseignement en école supérieure d'art...

Les activités artistiques s'exercent dans différents secteurs tant publics (collectivité territoriale, service d'urbanisme, service culturel et audiovisuel, musée, établissement d'enseignement...) que privés (agence de design, de publicité, maison d'édition, centre d'art, fondation...).

L'enquête 2020 conclut que les diplômé·es de l'Ensba Lyon poursuivent durablement une activité artistique (plus de 85%), leur permettant de développer une approche artistique personnelle (près de 95%). Ils/elles bénéficient d'une forte inscription dans le champ artistique et culturel régional, national ou international : emplois en lien avec leurs études (plus de 90%).

Dispositifs d'accompagnement

Les enjeux de la professionnalisation, quels que soient les formations et niveaux de diplômes, sont déjà intrinsèquement liés à la dimension professionnelle des enseignant·es eux-mêmes : artistes, designers, auteur·rices ou commissaires d'exposition accompagné·es d'invité·es qui irriguent workshops, cycles de conférences et enseignements.

Sont proposés également pendant ou après leur formation grâce à des personnels dédiés :

- des studios où s'enseignent dans des lieux spécifiques (galerie d'essai, Réfectoire des Nonnes, le Mur ou en expositions extérieures) la spatialisation des travaux et la régie des œuvres ;
- des Masterclasses en Art servant à la mise en place d'un module de professionnalisation inter-cycles en Art ;
- au moins quatre formes de prix distincts (Prix de Paris, Prix de Madrid, Prix Hélène Linossier, Prix Dufraine) pour accompagner les étudiant·es à leur sortie ou en fin de cycle ;
- un relais, une veille et une information régulière auprès des alumni [appels à projets, résidences, offres d'emploi (DNA ou DNSEP)] ;
- des partenariats ciblés avec LeGrandLarge, la Biennale de Lyon, la Biennale de Design de Saint-Étienne, la Biennale de l'Édition, la Cité internationale des arts à Paris, les Galeries Nomades et l'Institut d'Art Contemporain, Artagon, le CAP Saint-Fons, Kommet lieu d'art contemporain, la Fondation Renaud (Lyon 9e), pour des expositions publiques ou des éditions ;
- un réseau d'entreprises issu de secteurs d'activités diversifiés et la mise en place de rencontres professionnelles avec leurs acteur·rices complètent la politique de stages. Des visites dédiées auprès d'imprimeries, ateliers textiles, de fabriques scénographiques, de lieux de production – ébénisteries, métalleries, agences ou maisons d'édition – sont également privilégiées.

Concours d'entrée en année 1

L'admission en 1^{re} année pour le parcours du DNA (Bac +3, conférant grade licence) se fait par voie de concours.

Ce concours s'adresse à l'ensemble des candidat-es : bachelier-ères ou titulaires d'un diplôme français ou étranger équivalent, élèves en classe de Terminale, en « classe préparatoire aux écoles d'art » ou engagé-es dans des cursus post-bac.

→ Pour les candidat-es non-bachelier-ères (sorti-es du système scolaire), les demandes de dérogations sont à adresser au service de la scolarité. Ils/elles n'intègrent pas Parcoursup.

Inscription au concours

- L'inscription au concours d'entrée en 1^{re} année se fait sur Parcoursup.
- Le dépôt des pièces examinées par les jurys en 1^{re} et 2^e phases, se fait sur Taïga, dès votre inscription au concours.
- Le montant du droit à concourir s'élève à 50 €.

1^{re} phase : l'admissibilité

Le jury étudie :

- ↳ La lettre d'intention
- ↳ Le dossier artistique (portfolio)

Les critères d'évaluation du dossier de présélection sont les suivants :

- ↳ Qualité et organisation du dossier artistique
- ↳ Qualité plastique des travaux
- ↳ Singularité de la démarche plastique
- ↳ Pertinence de la lettre d'intention

Si vous êtes sélectionné-e pour le second tour, vous recevrez une convocation par e-mail.

2^e phase : l'admission (entretien en visioconférence)

Lors de cet entretien, le jury échangera avec le/la candidat-e sur :

- Le dossier artistique (portfolio)
- Le PDF de trois visuels
- Des éléments supplémentaires

Le/la candidat-e devra démontrer qu'il/elle sait faire preuve de curiosité à l'égard de la création, plus particulièrement contemporaine.

Pièces du dossier

Lettre d'intention

Elle doit permettre d'apprécier la personnalité du/de la candidat-e et sa volonté d'intégrer l'école à travers la description de son projet de formation artistique. Elle doit montrer sa connaissance du fonctionnement de l'école et de ses filières et contribue à apprécier ses connaissances en matière d'histoire des arts et de cultures contemporaines.

↳ Une page dactylographiée maximum

Dossier artistique / portfolio

Il doit permettre d'évaluer les aptitudes plastiques des candidat-es et leur personnalité artistique en devenir. Il devra donc témoigner de leur singularité et de leurs capacités d'innovation. Son contenu sera le moins scolaire et académique possible. Tous les médiums sont acceptés : Dessin, peinture, texte, photo, vidéo, performance, etc.

Pour les vidéos ou le son, vous pouvez indiquer des liens URL.

↳ 15 pages maximum

↳ Taille maximum de 50 Mo

PDF de 3 visuels

Il s'agit d'un document PDF présentant trois visuels de votre choix. Ils expriment vos intérêts et ne sont **pas** de votre propre production. Il est demandé d'explicitier votre choix à l'aide d'un texte de 7 à 10 lignes au total.

↳ Il peut s'agir d'œuvres d'artistes, d'objets de designers, d'images d'exposition, d'affiche de films, de couverture de livre, d'image de BD, de textile, de photographie, de peinture, de dessin, d'installation, etc.

↳ Ces trois visuels doivent être identifiés : auteur-ice, titre, date, dimension et origine de l'image (site internet, exposition, ouvrage...).

↳ Il s'agit d'un PDF d'une page, format A4.

Éléments supplémentaires

Lors de l'entretien, il sera possible de présenter au jury des éléments supplémentaires au dossier artistique de présélection : travaux représentatifs, de nature différente, réalisés sur tous supports.

Le calendrier

(Hors étudiant-es non bachelier-ères)

- **19 janvier → 12 mars 2026** : formulation des vœux sur la plateforme Parcoursup.
- **1^{er} avril 2026** : date limite pour compléter son dossier et confirmation des vœux sur Parcoursup et Taiga.
- **24 → 27 avril 2026** : convocation par e-mail des candidat-es sélectionné-es.
- **6 et 7 mai 2026** : entretiens en visioconférence.
- **2 juin 2026** : lancement de la phase principale d'admission.

↳ Les personnes admises ayant confirmé leur vœux d'intégrer l'Ensba Lyon sur Parcoursup seront contactées directement par mail pour les modalités d'inscription en 1^{re} année.

Pour toute question relative aux admissions : **candidature@ensba-lyon.fr**

Plus d'informations et FAQ sur le site de l'école :

↳ **www.ensba-lyon.fr**

Admissions en cours de cursus et par équivalence

L'admission en cours de cursus concerne les étudiant-es ayant commencé leurs études dans d'autres écoles d'art en France agréées par le ministère de la Culture.

L'admission par équivalence concerne les étudiant-es ayant commencé leurs études dans d'autres établissements en France agréés par le ministère de l'Enseignement supérieur, titulaires d'un diplôme universitaire ou d'un diplôme d'une école d'arts appliqués et les étudiant-es étranger-es ayant commencé leurs études dans une école d'art ou dans une filière artistique d'un établissement d'enseignement supérieur de leur pays d'origine.

Inscription au concours

- L'inscription à la commission d'équivalence et cours de cursus se fait sur Taiga (accessible depuis le site web de l'Ensba Lyon).
- Le montant du droit à concourir s'élève à 51 €.

1^{re} phase : présélection sur dossier

Il est composé d'un dossier administratif (lettre d'intention, CV...) et d'un dossier artistique. Les critères d'évaluation du dossier sont les suivants :

- ↳ Qualité et organisation du dossier artistique ;
- ↳ Qualité plastique des travaux ;
- ↳ Singularité de la démarche plastique ;
- ↳ Pertinence de la lettre d'intention.

Attention : le dossier devra être complet pour être étudié.

2^e phase : entretien en visioconférence

Le/la candidat-e doit présenter des éléments supplémentaires au dossier de présélection à un jury composé de professeur-es de l'Ensba Lyon.

Ces travaux devront être représentatifs des qualités plastiques et de la personnalité artistique du ou de la candidat-e.

L'admission est prononcée sous réserve de l'obtention des crédits ECTS et/ou du diplôme de l'année en cours.

L'Ensba Lyon se réserve le droit de proposer au ou à la candidat-e une admission au sein de l'école en N-1 (et ceci quel que soit son parcours).

Pièces du dossier

Lettre d'intention

La lettre d'intention doit être d'une page maximum et doit permettre d'apprécier la volonté des candidat-es d'intégrer l'école en décrivant leur projet de poursuite de leur formation.

Elle doit montrer leur connaissance du fonctionnement de l'école et de la filière dans laquelle ils/elles souhaitent s'inscrire ainsi qu'un bref descriptif de leurs territoires de travail (médiums et processus) et de recherche (thématique, problématique) ainsi qu'un aperçu de leurs connaissances en matière d'histoire des arts et cultures contemporaines.

Dossier artistique

Il doit permettre d'évaluer les aptitudes plastiques des candidat-es et leur personnalité artistique en devenir. Il devra donc témoigner de leur singularité et de leurs capacités d'innovation. Son contenu sera le moins scolaire et académique possible. Tous les médiums sont acceptés : Dessin, peinture, texte, photo, vidéo, performance, etc. Pour les vidéos ou le son, vous pouvez indiquer des liens URL.

↳ Taille maximum de 50 Mo

Autres pièces

- ↳ Fiche d'inscription au concours
- ↳ Curriculum vitae
- ↳ Attestation de scolarité de l'année en cours
- ↳ Photocopies des diplômes obtenus depuis le baccalauréat
- ↳ Les diplômes obtenus à l'étranger doivent être certifiés conformes à l'original par l'ambassade ou le consulat et traduits par un traducteur assermenté.
- ↳ Photocopies des relevés de notes depuis le baccalauréat inclus
- ↳ Carte d'identité ou passeport.

Étudiant-es non francophones :

- ↳ Un test de français (TCF) de niveau 4 ou B2.

Le calendrier

- **Du 10 décembre 2025 au 4 mars 2026** : inscription.
- **20 mars 2026** : résultats des présélections.
- **Du 30 mars au 3 avril 2026** : entretien (en visioconférence).
- **22 avril 2026** : publication des résultats.

Pour toute question relative aux admissions :
candidature@ensba-lyon.fr

Plus d'informations et FAQ sur le site de l'école :

↳ www.ensba-lyon.fr



Coulée de Bronze
Pôle volume - 2025
© Ensba Lyon



Workshop - Design Espace - Céramique
Avec Julia Huteau - 2025
© Ensba Lyon

Frais de scolarité

Les droits d'inscription sont actuellement de :

- **775 €** (étudiant·e non boursier·e) ;
- **Exonération des frais d'inscription pour les étudiant·es boursier·es**

À ces droits, il convient d'ajouter la CVEC, (contribution vie étudiante et campus) :

- **105 €** pour les non-boursier·es (2025-2026).

Exonération de la CVEC pour les boursier·es.

Régime des études

Le statut étudiant permet de bénéficier des œuvres universitaires : restaurant, logement. Pour tout renseignement s'adresser au **Crous** :

↳ 59 rue de la Madeleine, Lyon 7^e

Bourses d'enseignement supérieur sur critères sociaux

Ces bourses sont destinées à permettre à leurs bénéficiaires d'entreprendre et de poursuivre des études supérieures.

Elles sont délivrées par le **Crous** :

↳ 25 rue Camille Roy, Lyon 7^e

Plusieurs conditions sont requises :

- de diplômes et de résultats ;
- de nationalité ;
- d'âge ;
- de ressources (revenus de la famille, le nombre d'enfants à charge de la famille, l'éloignement du lieu d'étude).

Les modalités d'attribution et les taux sont fixés chaque année par une circulaire du ministère de l'Enseignement supérieur et de la Recherche.

Inscription et demande du dossier

↳ www.crous-lyon.fr



● Accès

École nationale supérieure des beaux-arts de Lyon

Site des Substances
8 bis quai Saint-Vincent
69001 Lyon

Accès

Métro (A)

Arrêt Hôtel de Ville
+ 15 min. à pied

Métro (D)

Arrêt Valmy
+ 15 min. à pied

Bus C14, 19, 31, 40

Arrêt Substances
ou Homme de la
Roche : traverser la
passerelle
+ 5 min. à pied

À proximité

Hôtel de Ville
Lyon 1^e

5 min

13 min

15 min

Place Bellecour
Lyon 2^e

9 min

16 min

25 min

Les structures voisines

Les SUBS
8 bis Quai Saint-Vincent
Lyon 1^e

1 min

Conservatoire National Supérieur
Musique et Danse de Lyon
3 Quai Chauveau, Lyon 9^e

8 min

Paris

Lyon-Paris : 2h



Subs



Les SUBS

Ensba Lyon

8 bis quai Saint-Vincent
69001 Lyon

France

www.ensba-lyon.fr

☎ 04 72 00 11 71

☑ L'Ensba Lyon est ouverte :
de 8h à 20h du lundi au jeudi
de 8h à 19h le vendredi

Renseignements admissions,
Service des études et de la scolarité :

✉ candidature@ensba-lyon.fr

Autres renseignements :

✉ infos@ensba-lyon.fr

Créteil-Rousses

rhône

Hôtel de Ville

Gare Part-Dieu

Bellecour

Genève

Lyon-Genève : 2h



Marseille

Lyon-Marseille : 1h50



Photo : vue de l'Ensba depuis les quais de Saône © Blandine Soulage
Typographies : Ensba Mono / Ensba © Alex Chavot, 2014
Impression : IMAV, Feyzin
Impression avec des encres végétales sur Nautilus Offset Recyclé
Design graphique : © Lucie Comerro, 2022



École nationale
supérieure
des beaux-arts
de Lyon

8 bis quai Saint-Vincent
69001 Lyon

04 72 00 11 71

www.ensba-lyon.fr



L'Ensba Lyon est un
établissement public
de coopération culturelle
financé par :



La Région
Auvergne-Rhône-Alpes



**MINISTÈRE
DE LA CULTURE**
*Liberté
Égalité
Fraternité*

établissement
associé

